

عقبة الكعبة



- أغرب سبع حفر في العالم
- الكذب مفتاح الخبايا
- رياض الزهراء تشعل شمعتها الأولى
- الحرب بين الحماة والكنة وتأثيرها على المجتمع

فرحة العيد

كلمة العدد

ذكرني ابنائي أن هذا العيد هو أول عيد يأتينا دون أن نعاني من حالة الترهيب، الحاجة الملحة إلى الأمان، الذي نجتاز به كل الأزمات المادية والمعنوية وأزمات الترهيب... إن هذا أول عيد تلتم فيه العائلة العراقية على مائدة العيد، بلا خوف ولا ترهيب، إذ أن الفرح الحقيقي أت إن شاء الله... الآن من حق العيد نفسه أن يحتفل بالانتصار على الإزهاق، وأولى خطوات الانتقال الكامل، ومع أن الفرحة لم تكتمل إلى النهاية المرجوة والمتمنأة، إلا أنه احتضن الأطفال وبأيديهم أغصان الزيتون، بملابسهم الزاهية، كلنا نعرف أن هناك بقايا ألم، وبقايا جراح وأذى، مازالت تملأ الزمان والمكان، وأمام أعيادنا عقبات تعم البلاد من أقصاها إلى أقصاها، وعلى امتداد الزمان والمكان والأفق الذي يحمل أفراحه الآتية في وطن السلم والتآخي والمحبة والثقة بحياة نعيش أعيادها بكثير من التلاحم والمودة... ذكرني ابنائي أن فرحة العيد لا تتكامل إلا بالألفة التي تجمع فرحة المناسبة، ومنها يمتد الفرح إلى مالا نهاية مثلما تنبسط الخضرة على مساحة ممتدة إلى البعيد... ذلك أن البعيد يقترب حتى يوحد ما بين لون الحياة ولون الأمل... ليبسط إرادة الفرح.

هيئة التحرير



اقرأ في هذا العدد

- ◆ أنوار قرآنية ٣ ص
- ◆ فقه المرأة المسلمة ٤ ص
- ◆ نافذة على المجتمع ٥ ص
- ◆ عالم المرأة الرمز ٦ ص
- ◆ نفحات قدسية ٧ ص
- ◆ شؤون أسرية ٨ ص
- ◆ صححتك ٩ ص
- ◆ أقلام القراء ١٠ ص
- ◆ كتابات أدبية ١٣ ص
- ◆ استراحة العدد ١٤ ص
- ◆ ألم الجراح ١٥ ص

ياض الزهراء

للمنشور بشؤون المرأة المسلمة

الإشراف العام

المشغل التقني لجريدة صدى الروضتين

◆ هيئة التحرير

عالية الحسيني - ليلى الهر - لؤبة الفتلاوي

◆ التنضيد

يسرى الحسيني

◆ التصميم والإخراج الفني

أحمد الحسيني

◆ المطبعة

الطيب / كربلاء

◆ هاتف: ٣٢٧٩٩٩ - ٣٢٢٦٠٠

(١٧٥-١٧٤-٢٢٠)

نتوجه بشكرنا وتقديرنا إلى كافة الأخوات اللواتي شاركن في كتابة و إعداد وإنجاز مقالات مجلتنا أملين منهن الإستمرار في العطاء لرفد المسيرة النسوية بالتوعية في كافة مجالات الحياة ويمكن إرسال المشاركات على بريد المجلة الإلكتروني :

RyadalZahra@yahoo.com
WWW.ALKAFEL.NET

أهل الكهف وقرحة الفراش

يقلل من حيوية تلك الأنسجة ومقاومتها ويجعلها عرضة للتلف، وهذا لغزو مختلف الميكروبات (سواء الموجودة على الجلد أو الموجودة في الوسط المحيط به) وعندما تقل مقاومة تلك الأنسجة عن الدرجة الكافية، فإن الغزو الميكروبي يؤدي إلى حدوث تقرحات يصعب معالجتها.. فهي تنتشر بسرعة محدثة في بعض الحالات تسمى في كل الجسم. وتعتبر هذه القروح من أهم أسباب الوفاة للمرضى المقعدين الذين يبقون في الأسرة لمدة طويلة يقول كتاب (تطبيقات قصيرة في الجراحة) تنشأ قرحة الفراش من خمسة أسباب عامة هي: الضغط، والجروح، وفقر الدم، وسوء التغذية، والرطوبة، يتضح مما ذكر أن الوجه الطبي في قوله تعالى عن أهل الكهف: (وَوَقَلْبُهُمْ دَاتَ الْيَمِينِ وَذَاتَ الشِّمَالِ) هو لتلافي حصول مثل هذه القرحة في أجساد الفتية النائمين خصوصا، وأن أكثر عناصر وأسباب القرحة الموجودة في ذلك الكهف؛ كالرطوبة واحتمال حصول فقر الدم وسوء التغذية في أجساد الفتية النائمين لسنتين متتاليتين. فالقرآن العظيم يرسم صورة علاجية لمثل هذه الحالة... من خلال التقليب ذات اليمين وذات الشمال.

زهراء لطيف/ مدرسة فيض الزهراء

قال تعالى في محكم كتابه العزيز: (وَتَرَى الشَّمْسَ إِذَا طَلَعَتْ تَزَاوَرُ عَنْ كَهْفِهِمْ ذَاتَ الْيَمِينِ وَإِذَا غَرَبَتْ تَقْرِضُهُمْ ذَاتَ الشِّمَالِ وَهُمْ فِي فَجْوَةٍ مِنْهُ ذَلِكَ مِنْ آيَاتِ اللَّهِ لِيُبَيِّنَ اللَّهُ لَكُمُ الْآيَاتِ وَالَّذِينَ يَحْكُمُونَ بِالْحَقِّ وَالْحَقَّ يَحْكُمُونَ بِهِمْ سَرِيحًا وَإِنِ اتَّخَذْتُمْ آلِهَةً مَعَ اللَّهِ فَمَا لَهُمْ نَارُ الْعِلْمِ فَاتَقَافًا وَهُمْ رُقُودٌ وَنُقَلِّبُهُمْ ذَاتَ الْيَمِينِ وَذَاتَ الشِّمَالِ وَكَلْبُهُمْ بَاسِطٌ ذِرَاعَيْهِ بِالْوَصِيدِ لَوِاطِعٌ عَلَيْهِمْ لَوِئْتِ مِنْهُمْ فِرَارًا وَكَلِمَاتٌ مِنْهُمْ رُغْبًا) الْكَهْفُ: آية ١٧ - ١٨.

في هذه الآية إعجاز من إعجازات القرآن الكريم الطبية التي لا حدود لها، ألا وهو تشخيصه الدقيق لحالة قرحة الفراش، وإعطائه العلاج والوقاية من الإصابة بقرحة الفراش، الإنسان الذي يرقد على الأرض، أو الفراش لفترة طويلة وعلى وضعية واحدة، حيث دلت البحوث الطبية الحديثة إلى أن طول الرقاد يتسبب في ضغط الجسم على الأنسجة الملاصقة للفراش (بما فيها من أنسجة وخطايا وأوعية دموية) الذي بالتالي يؤدي إلى تقليل سريان الدم فيها، فتتراكم المواد الغذائية المختلفة في تلك الأماكن بالإضافة إلى ما يحدث من نقص سريان الدم إليها من قوة الضغط المباشر عليها. وكل ذلك

منافع القرآن الكريم

قال الرسول الكريم (ﷺ): "إن حملة القرآن عرفاء أهل الجنة" وقد أوصى رسول الله (ﷺ) علياً (عليه السلام) بقراءة القرآن في كل حال.

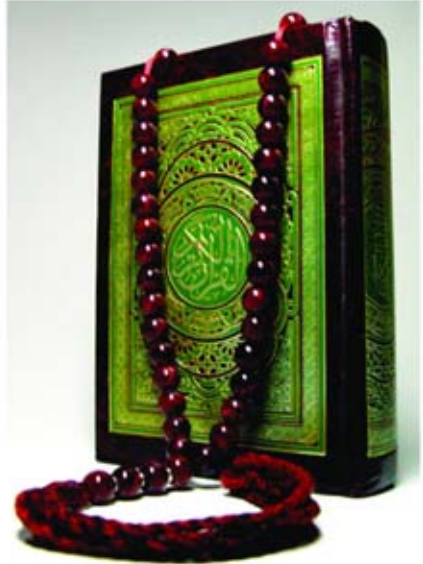
روي عن أمير المؤمنين (عليه السلام): "البيت الذي يُقرأ فيه القرآن، ويُذكر الله عز وجل فيه، تكثر بركته، وتحضره الملائكة، وتهجره الشياطين، ويضيء لأهل السماء كما تضيء الكواكب لأهل الأرض، وأن البيت الذي لا يُقرأ فيه القرآن، ولا يُذكر فيه الله عز وجل، تقل بركته، وتهجره الملائكة، وتحضره الشياطين".

زهراء جاسم

وصف أهل القرآن

قال رسول الله (ﷺ): "أشراف أمتي حملة القرآن وأصحاب الليل". وقال (ﷺ): "القرآن غني لا غنى دونه ولا فقر بعده". وقال الإمام الصادق (عليه السلام): "إن الدواوين يوم القيامة ثلاثة: ديوان فيه النعم، وديوان فيه الحسنات، وديوان فيه السيئات، فيقابل بين ديوان النعم وديوان الحسنات، فتستغرق النعم عامة الحسنات، ويبقى ديوان السيئات، فيدعى بآدم المؤمن للحساب فيتقدم القرآن أمامه في أحسن صورة فيقول: يا رب أنا القرآن وهذا عبدك المؤمن قد كان يتعب نفسه بتلاوتي، ويطلب ليله بترتلي، وتفرض عيناه إذا هجد، فأرضه كما رضاني. فيقول العزيز الجبار: عبدي ابطم بينك. فيملأها من رضوان الله العزيز الجبار ويملاً شئاله من رحمة الله ثم يقال: هذه الجنة مباحة لك فأقرأ واصعد، فإذا قرأ آية صعد درجة".

مدينة محمد أكبر



مراحل اليقين

أحياناً يفهم الإنسان بالبرهان العقلي أن إحياء الموتى ممكن، وهذا هو علم اليقين، وأحياناً يمضي في خدمة المسيح، ويشاهد كيف أن روح القدس فيض إلى المسيح وأمثاله، لذا يصل من علم اليقين إلى عين اليقين. ولكن أحياناً يصبح الإنسان مظهر هو المحيي ويحيي الموتى كالمسيح، وفي كثير من الحالات كالعتره الطاهرة عليها السلام حيث يصبح الإنسان في المرحلة الثالثة أي منطقة الفراغ، وفي منطقة الأوصاف الفعلية سالكاً، ويصل إلى مقام حق اليقين، أي يصبح مظهراً هو الخالق وهو المحيي. هذا الطريق أوضحه إبراهيم الخليل عليه السلام لجميع السالكنين عموماً ولأنبياء، من ذرية إبراهيم (عليه السلام) خصوصاً، لذا طلب زكريا عليه السلام آية وعلمة حتى يصل أخيراً إلى مقام الطمأنينة، ويعلم كيف تتحقق هذه المسألة. الله تعالى يقول للأبَاء والأمهات: أنهم ليسوا مظهر الخالق؛ لأن ما يقوم به الأب والأم هو الأمانة وليس الخلق: (أَفَرَأَيْتُمْ مَا كَتَبْنَا * أَلَمْ تَنْتَظِرْ لِقَوْلِهِمْ أَمْ نَحْنُ الْخَالِقُونَ) سورة الواقعة: ٥٨، ٥٩.

إذا اتضحت لشخص ما مسألة بواسطة البرهان، فلهذه مرحلة من الطمأنينة، وإذا تبدل برهانه من علم اليقين إلى عين اليقين، سرى ماذا يجري في العالم، ويرى كيف يحيي الله الموتى، وهذه مرحلة أيضاً، ولكن المرحلة الأعلى من عين اليقين هي مرحلة حق اليقين، أي إن الإنسان يصل إلى درجة بحيث يشاهد - هو المحيي - في نفسه، لأن - المحيي - هو وصف من الأوصاف الفعلية لله تبارك وتعالى، والأوصاف الفعلية خارجة عن الذات الأقدس. على عكس الأوصاف الذاتية. والشئ الذي هو خارج الذات يكون ممكن الوجود، وعليه فإن الإنسان يستطيع أن يصبح عين اليقين، لذا رغم أن منطقة الذات هي منطقة ممنوعة، وكذلك هي حدود الأوصاف الذاتية أيضاً، ولكن إذا تنزلنا من هاتين المنطقتين المنوعتين، ووصلنا إلى مقام الفعل، ندخل منطقة (الفراغ) وفي هذه المنطقة يكون المكان مفتوحاً للإنسان السالك، ويمكنه أن يكون مظهر الأوصاف الفعلية لله تعالى، لذا أصبح عيسى المسيح عليه السلام مظهر الخالق وأمثال ذلك.

سيدتي الفاضلة / أختي القارئة هاهي مجلة رياض الزهراء تفتح آفاقها لك، لترسلي لها ما يجول في خاطرك من أسئلة فقهية لاسيما الإبتلائية منها، فأرسلني لها ولا تترددي وتأكدي بأنها ستجيب على كل أسئلتك وفق فتاوى آية الله العظمى السيد علي السيستاني (أدام الله ظله):

الاخت السائلة: زهراء محمد عبود / البصرة: تسأل عن كونها شكت في عدد الركعات الرباعية؟

ج/ يؤتى بصلاة الاحتياط بعد الصلاة قبل الاتيان بشيء من منافياتها، وليس فيها غير سورة فاتحة الكتاب، كما لا قنوت فيها، ويجب الاخفات في قراءتها وان كانت الصلاة الاصلية جهرية.

الاخت السائلة: غنيمه فاضل / تلعفر: تسأل كيفية اعطاء الخمس؟

ج/ بتخير المكلف بين اخراج الخمس من عين ما تعلق به، أو اخراجه من النقود بقيمته.

الاخت السائلة: ام حسين / كربلاء: تسأل هل يجوز التيمم بالرمل؟

ج/ يصح التيمم بمطلق وجه الارض من التراب والرمل والحجر وغير ذلك، والاحوط لزوما اعتبار علقو شيء مما يتيمم به اليد، فلا يجزي التيمم على الحجر الاملس الذي لا غبار عليه.

الاخت السائلة اشواق راضي / الكوفة: تسأل عن كونها توضأت ومسحت رأسها وفيه حناء غير مغسولة؟

ج/ لا يصح المسح مع وجود حائل بين العضو الماسح والممسوح، ولو كان الحائل رقيقا لا يمنع من وصول الرطوبة الى العضو الممسوح، ويستثنى من ذلك (ذو الجبيرة) فإنه يجزي المسح على جبيرته، ان الحناء المعجونة مانعة لوصول ماء الوضوء، اما الحناء المغسولة أي ما تبقى من لونها في الشعر فلا تمنع من وصول الماء الى شعر الرأس.

الاخت شيماء محسن / جرف الصخر: سؤالها حول كيفية قضاء ما فاتها من الصلاة اليومية؟

ج/ يجوز قضاء الصلوات اليومية في أي وقت من الليل او النهار في السفر او في الحضر، ولكن ما يفوت في الحضر يجب قضاؤه تماما، وان كان في السفر، وما يفوت في السفر يجب قضاؤه قسراً وان كان في الحضر.

مصطلحات فقهية

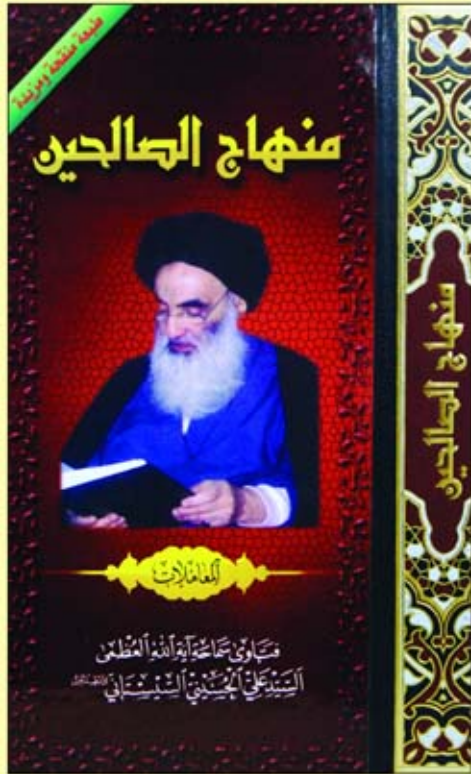
سيدتي إليك بعض المصطلحات الفقهية التي تساعدك على فك رموز الرسالة العملية.

التدليس: إظهار الشخص أو الشيء بصفة غير موجودة فيه للمشتري أو لمن يريد الزواج، كما لو أظهر الخاطب أنه يحمل شهادة الدكتوراه، أو أظهرت المرأة أنها غير متزوجة سابقاً، أو ادعى البائع أن سيارته لم تصب بعطل سابق، أو إخفاء النقص.

الشبهة الحكيمة: هي اشتباه الحكم وعدم ظهوره.

الشك: هو التردد في الأمر بحيث يكون الاحتمالان متساويين.

الرجعة: وهو إرجاع الزوجة المطلقة غير البائن إلى النكاح بالعدة وبدون عقد جديد.



الحرب بين الحماة والكنة وتأثيرها على المجتمع

وقد قدمت له مصوغاتي الذهبية لمساعدته على مصاريف الزواج.

ماذا تقول الكنة؟

ج/ نحن نريد أن نبني عائلتنا ومستقبلنا لا أن ننفق ما نحصل عليه على والديه! إضافة إلى أني لا أستطيع أن أفارق أهلي بل أفضل العيش معهم.

رياض الزهراء: لكن اليس من الواجب والطبيعي أن تعيش المرأة مع زوجها في بيته وليس العكس؟

الكنة: ليس لي علاقة بها يجب أو غيره!! المهم عندي أني أريد أن أعيش مع أهلي وأن أحصل على كل راتب زوجي كي نشترى كل ما يلزمنا ولا أوافق أن يدفع فلياً واحداً لهم!!

رياض الزهراء: ألا يمكن أن يتم ما تريدون دون مشاكل ونزاع؟
الكنة: لا يمكن إذا لم يقطع علاقتهم بهم، فإنه لا يريد أن يعطيهم شيئاً بدون علمي.

رياض الزهراء: والأطفال هل تسمحين لهم أن يزوروا بيت جدتهم؟

الكنة: لا لو عرفت ان هذا تم دون علمي، فأني أقلب الدنيا عليه! وكما الحالة السابقة فإن الكلام الذي جرى أمامنا يكفينا عن مدى مستوى ثقافة وأخلاق كل منها، وكيفية تعاملهم مع بعضهم.

والتيقنا بالكنة الأخرى (ل) التي نفتت كل ما يجول في صدرها: أول كلمة قالتها حماتي في يوم العقد أن ابني ذهب من يدي، ونحن نعيش معها منذ زواجنا (17 سنة) وكل صغيرة وكبيرة بيدها، فأن لم تعطني لقمة، ليس لي الحق أنا وأولادي أن نمذ يدنا إلى التلاجة لأخذ شيء، ولا أستطيع الخروج أو النوم أو التكلم إلا بإذنها وأشعر أنها لم تحبني يوماً.

سألنا الحماة لماذا؟

الحماة: لا أجدها مناسبة لابني منذ أن خطبتها له، قالوا لي أنهم عائلة ثرية ويملكون الكثير، واتضح بعد ذلك أن الجيران لم يعرفوا حقيقة الأمر وهم عائلة متوسطة لا يملك أبوها شيئاً!

رياض الزهراء: هل هذا سبب كاف أن تعكس صفو حياة ابنك؟

الحماة: نعم إذ أن الأطفال أطفالنا بالنهاية وللرجل الحق من التزوج بأكثر من واحدة، إذا أراد، وإن حصل خطأ بزواجه منها فيمكن أن يُصلح.

رياض الزهراء: وكيف ذلك؟

الحماة: بأن يتزوج أخرى أراها مناسبة.

رياض الزهراء: ولا تتوقعين أن يحدث نفس الشيء؟ وأن المنظار الذي تقاس به الأشياء هو مادي بحت؟ وانك تهديمن أسرة؟

الحماة: أبداً بل أصلحها إذ لا يمكن أن أتقبلها بيننا.

من ذلك نستنتج إن محور العائلة الزوج، وكيف أنه يفسح المجال لأمه أن تهين زوجته، أو للزوجة أن تعدى على أمه، أم أنه يحفظ لكل منها مكانتها وحبها واحترامها. وأيضاً إن اعتبرته الحماة كتنها مكان ابنتها، وتحب لها كما تحب لابنتها، واعتبار الكنة حماتها مقام أمها بالمساعدة والحب والاحترام، فإن أي خلاف لا يحصل، وعلى الاثنين أن يتعاونوا لإنجاز العمل كل من موقعها وقدر استطاعتها كي تسير الحياة دون تلك، ويجب الأخذ بنظر الاعتبار أن طبيعة التعامل والتعايش بين الاثنين له مردود جداً كبير على الأسرة والأطفال وحياتهم المستقبلية، فالفتاة التي تنشأ على سير حياة معينة سوف يؤثر عليها في المستقبل وكذلك الصبي ولا يغفل أحد تأثير ذلك على المجتمع من سلبيات وإيجابيات وأمراض اجتماعية تنخر في جسد المجتمع، كلما تراكمت وزادت أكثر فأكثر، ونرى أن حالات خلاف حدثت بسبب ذلك أو انفصال الابن عن الأهل وقطع علاقته معهم وغيرها من علاقات غير طبيعية، تؤثر بشكل كبير على صفو المجتمع ونموه وتطوره جيل بعد آخر نتيجة اكتساب تلك المشاكل والأمراض التي تنخر في جسده التحليل.

المشاكل والصياح والعراند وعدم التوافق في الآراء والأفكار والقلوب هي الأشياء التي تراودنا عندما نذكر العلاقة بين الحماة والكنة، وهل يمكن يوم لهذه العلاقة أن تكون مملوءة بالحب والاحترام والتفاهم، وأن وجدت مثل هذه العلاقة، فإنها تصبح عجيبة في المجتمع، فهل أصبح الصحيح غير متعارف أم أن الخطأ أصبح شائعاً لدرجة أنه صار مقبولاً ومعروفاً.

نحن وإياكم نلتقي بعدة أسر، ونستعرض نفس العلاقة، من وحي تربية وأخلاق الطرفين، وكيف يمكن أن يؤثر كل قطب على سير الحياة وتأثيره على الأسرة والمجتمع.

التقينا بالحماة (أ.س) من محافظة البصرة، وكتتها (و) كل على حدة، وقد تكون العلاقة بينها من النوع النادر، لكننا عشنا معهم وتأكدنا أنها واقعية، وليست خيالاً، إذ أنها متعاونتان ومنفاهتان كثيراً، وتراعي كل منهما مشاعر ومكانة الأخرى، وتبادر إلى القيام بالعمل مها كان، كي تحبب الأخرى عناء القيام به، وسألنا الحماة عن كتتها: "إني أحترم اختيار ابني لزوجته، وكل يوم أكتشف أنه عرف شخصيتها جيداً عند اختياره لها، وأنه مصيب ومحق، وأنني أفخر بها كثيراً بين أقاربي وجيراني".

رياض الزهراء: هل تجدونها تقصر في واجباتها تجاه ابنك وحفيدك، ولو في بعض الأحيان لأنها مُدرسة؟

الحماة: لا بد من التعاطف معها لأن وقتها ضيق، وأراها تسعى جاهدة لتقوم بواجبها تجاه بيتها على أكمل وجه.

رياض الزهراء: هل تساعدونها في شيء؟

الحماة: لا اعتبر المساعدة التي أقدمها في مراعاة حفيدي هي مقدمة لها، وإنما هي لابني بالدرجة الأولى كي لا يشكل عملها عائقاً أو تقصيراً تجاه الولد، إذ أني عندما أقدم الطعام إلى حفيدي بغياب أمه أو ألبه كي لا يحس بغيابها، فإنني من حبي لهم وخاصة الطفل فلا أستطيع أن أتحمل دموعه بسبب غيابها أو جوعه.

وسألنا كتتها الأخت (و): وهي مُدرسة لغة عربية وكاتبة وطالبة ماجستير عن حماتها وطبيعة العلاقة بينهما؟

أجابت: "إني لم أشعر يوماً بأنها حماتي أم زوجي بل من عطفها علي وتفاهمها مع ما أحتاجه من مساعدة، وكأنها أُمي فعلاً، إذ ما دمت أنا داخل المنزل لا أدعها تقوم بأي عمل سوى ملاعبة ابني (محمد مهدي) الذي يُحبها جداً، وأنا أقوم بكل شيء وأتأهب ليوم غد أيضاً من ملابس زوجي، وابني، وطعام، وتنظيف، وكل شيء، لأنني أعرفها إن لم أستطيع أن أكمل أبا منها، فأني أجدها تقوم به وعن طيب خاطر، بل تبحث عما تقوم به لتخفف من أعباء العمل علي، ولم تعارض علي عملي بل شجعنتني كثيراً".

ونلتقي بالعائلة الأخرى التي هي على نقض الأسرة الأولى، إذ أن الحماة أخذت بالإساءة لكتتها أمامنا، وبوجودها، ودون أي مراعاة لمشاعرها، وانهاالت بالتجريح والشكوى من كتتها وأماننا، بسبب أن ملابسها غير مناسبة، أو أنها لم تكمل عملها وتستقبل الضيوف، ولم تكمل إعداد العشاء، وغير ذلك من أسباب، أما الفتاة فأنها تخاف من مجرد الرد على عمته حسب قولها، ونعرف من ذلك نوع العلاقة بينهما.

والتيقنا بالحماة (أ.ص) وكتتها (ا)، إذ أنها عاشت بعد زواجها ثلاثة أشهر فقط، ومرت تلك المدة بحرب ضروس.

سألنا الحماة عن سبب النزاع وأول أسباب المشكلة؟

السيدة (أ.ص): أتمنى أن لا تكون هناك مشكلة لكتتها فرضت علي، إذ كان ابني يعاملني بكل احترام، ولكنه بعد أن تزوج فإنه ضربي وأهانني؟! وكل ذلك لأنه يساعدنا مادياً أنا وأباه، ولم يبق معنا سوى ثلاثة أشهر بعد زواجه،



أم المؤمنين أم سلمة

- 2- جعلت معاناتها صبراً لله ورسوله، حينما استشهد زوجها، ووافؤها في تربية أبنائها.
- 3- حبها المتيقن لعترته المصطفى ﷺ، وتمسكها بولاية علي ﷺ؛ لأن ولاية علي ﷺ حصن، فمن دخله فهو آمن من عذاب الله سبحانه وتعالى، وبها تكون الجنة؛ لأنها مفتاح كل خير وباب كل نجاة، ولا تقبل الأعمال إلا بالولاية.
- 4- التزامها بأمر الله ورسوله، حيث أقرت في بيتها، رغم مكر عائشة لها، ونصيحتها لعائشة مبنية من وصايا رسول الله ﷺ لأزواجه.
- 5- من فضائلها تسليم رسول الله ﷺ إليها تربة الحسين سيد الشهداء ﷺ وإخباره إياها بأنها متى فاضت دماً فاعلمي أن الحسين ﷺ قد قتل. فلما كان اليوم العاشر من المحرم نظرت أم سلمة إلى القارورة فوجدتها قد صارت دماً عبيطاً، صاحت: واحسيناه وابن رسول الله.
- 6- إن عائشة قد اعترفت بأن أم سلمة وزينب بنت جحش كانتا أحب نسائه ﷺ إليه بعدها.. فمن إسلامها ومعاناتها وولايته لعلي ﷺ ونزول آية التطهير في بيتها وحب رسول الله ﷺ لها وإنها مستودع العترة فهي من أهل الجنة بلا شك كما صرح النبي ﷺ غير إننا لم نر نصاً صريحاً بأنها من زوجاته في الآخرة.

صفاء المهر

كينتها أم سلمة، واسمها هند بنت حذيفة، واسم أمها عاتكة بنت عامر تزوجها عبد الله بن عبد الأسد، وكانت ممن أسلم قديماً هي وزوجها، وهاجر بها إلى أرض الحبشة، ولدت زينب وسليمة وعمر ودرّة، وتوفي زوجها على أثر جراح جرح بها في معركة أحد وهي أول ظعينة هاجرت إلى المدينة بعد هجرة النبي ﷺ وأهل بيته ﷺ. دخل بها النبي ﷺ في سنة أربع من الهجرة. نزلت في بيتها آية التطهير. وكانت أم سلمة موصوفة بالجمال البارع، والعقل البالغ والرأي الصائب، وإشارتها على النبي ﷺ يوم الحديبية تدل على وفور عقلها، و صواب رأيها. وعندما أحست بوجود تحزب من قبل عائشة وحفصة، وسير الأحداث لها، وقفت أم سلمة أمام ذلك التيار الذي تسببه عائشة وحفصة، لذا قيل إن نساء رسول الله ﷺ كنّ على حزبين: فحزب عائشة وحفصة وسودة بنت زمعة، والحزب الآخر أم سلمة وسائر نساء رسول الله ﷺ وكان تحزب أم سلمة للحق وأهل بيت العصمة وسلامة النبي ﷺ ويشهد على ذلك حينما سمعت خطبة فاطمة الزهراء ﷺ وكلام أبي بكر لها.

أم سلمة في الميزان:

من أهم الخصائص التي امتازت بها أم سلمة والتي تُقرّبها إلى الجنة:

- 1- أسلمت قديماً وهاجرت إلى الحبشة والمدينة تبغي مرضاة الله ورسوله.

السيدة فاطمة أم الإمام جعفر الصادق

- 1- إننا لأغنياء عن علمك، بما يدل على تبحرها في علوم أهل البيت (ﷺ). وسعة إدراكها.
- 2- وفي خير آخر عن الإمام جعفر الصادق (ﷺ): كانت أُمّي من أمنت وانتقت، وقد روي عن الإمام الباقر وعلي بن الحسين عليهما السلام عدة أحاديث منها قوله: (يا أم فروة إنّي لاستغفر شيعتنا في اليوم والليلة مائة مرة (يعني الاستغفار) لأننا نصبر على ما نعلم، وهم يصبرون على ما لا يعلمون).

آمال كاظم

من النساء الجليلات اللواتي كن وعاءاً لنور الإمامة، هي السيدة المكرمة المعظمة الجلييلة فاطمة عليها السلام، وتكنى أم فروة بنت القاسم الفقيه بن محمد بن أبي بكر، وأمها أسماء بنت عبد الرحمن بن أبي بكر، ولعل هذا معنى كلام الإمام الصادق (ﷺ): لقد ولدني أبو بكر مرتين، وفي الخبر عن الأعلى قال: رأيت أم فروة تطوف بالكعبة عليها كساء متكررة، فاستلمت الحجر بيدها اليسرى فقال لها رجل كان يطوف: يا أمة الله أخطأت السنة؟! فقالت:

في ذكرى هدم البقيع الغرقد

والاستغفاراً طبقاً للحديث الوارد: (إذا ضاقت الصدور فعليكم بزيارة القبور) حتى أصبح ملتقى الجماعات، وأشبه ما يكون بالمتدني والمجلس العام، والظاهر أن هذه المقبرة ظلت عامرة بأضرحتها وابنيها الضخمة والقباب القائمة على مدافن المشاهير والأعلام حتى جاء ذلك اليوم الأسود. الذي قام به عملاء الصهيونية من آل سعود يهدم قبور البقيع المشرفة، فالوهابيون على خلاف جمهور المسلمين قد تبينوا بدعة أن زيارة وتعظيم قبور الأنبياء وأئمة أهل البيت عبادة لأصحاب هذه القبور، وشرك بالله تعالى يستحق معظمها القتل وإهدار الدم! ولم يتحفظ الوهابيون في تبيان آرائهم، بل شرعوا بتطبيقها على الجمهور الأعظم من المسلمين بقوة الحديد والنار... فكانت المجازر التي لم تسلم منها بقعة في العالم الإسلامي طالتها أيديهم، من العراق والشام وحتى البحر العربي جنوباً والأحمر والخليج غرباً وشرقاً. ولقد انصب الحقد الوهابي في كل مكان سيطروا عليه، على هدم قبور الصحابة وخيرة التابعين وأهل بيت النبي (ﷺ) الذين طهرهم الله من الرجس تطهيراً.. وكانت المدينتان المقدستان (مكة والمدينة) ولكثرة ما بهما من آثار دينية، من أكثر المدن تعرضاً لهذه المحنة العنصرية، التي أدمت قلوب المسلمين وقطعتهم عن تراثهم وماضيهم التليد. وكان من ذلك هدم بقيع الغرقد بما فيه من قباب طاهرة لذرية رسول الله (ﷺ) وأهل بيته وخيرة أصحابه وزوجاته وكبار شخصيات المسلمين.

أشواق كاظم / الكاظمية

الثامن من شوال يصادف ذكرى مريرة على قلوب أحية أهل بيت النبوة (ﷺ).. ألا وهو يوم ذكرى هدم قبور أئمة البقيع (ﷺ) على أيدي الطغاة الذين لم يراعوا حرمة رسول (ﷺ). قيل إن النبي (ﷺ) خرج لنواحي المدينة وأطرافها باحثاً عن مكان يدفن فيه أصحابه حتى جاء البقيع، وقال: «أمرت بهذا الموضوع»، قيل: كان البقيع مقبرة قبل الإسلام، إلا أنه بعد الإسلام خصّص لدفن موتى المسلمين فقط، وكان اليهود يدفنون موتاهم في مكان آخر. وأول من دفن فيه من المسلمين هو أسعد بن زرارة الأنصاري، وكان من الأنصار. ثم دفن بعده الصحابي الجليل عثمان بن مظعون، وهو أول من دفن فيه من المسلمين المهاجرين، وقد شارك رسول الله (ﷺ) بنفسه في دفنه. ثم دفن إلى جانبه إبراهيم بن الرسول (ﷺ) ولذلك رغب المسلمون فيها وقطعوا الأشجار ليستخدموا المكان للدفن. ابتداءً الدفن في جنة البقيع منذ زمان النبي الأعظم (ﷺ)، وأحياناً كان الرسول (ﷺ) بنفسه يُعلم على قبر المدفون بعلامة. ثم بنيت قباب وأضرحة على جملة من القبور من قبل المؤمنين، وبأمر من العلماء. كما كان البناء على قبور الأولياء معتاداً منذ ذلك الزمان، فكانت عشرات منها في المدينة المنورة ومكة المكرمة وحولها. وقد روى مسلم في الصحيح عن عائشة أنها قالت: «كان رسول الله (ﷺ) كلما كانت ليثني منه يخرج من آخر الليل إلى البقيع فيقول: سلامٌ عليكم دار قوم مؤمنين وأتاكم ما توعدون وأنا أن شاء الله بكم لاحقون اللهم أغفر لأهل بقيع الغرقد». لذلك كبر شأن البقيع وكثر رواه بقصد الدعاء

الحمزة بن عبد المطلب

وأقرب الخلق إلى قلبه ونفسه بعد وصيه علي بن أبي طالب عليه السلام، وعن الرسول (ﷺ) «خير الناس حمزة وجعفر وعلي» وقوله (ﷺ) «نحن سبعة بنو عبد المطلب سادات أهل الجنة أنا وعلي وأخي وعمي حمزة وجعفر والحسن والحسين والمهدي» وقوله (ﷺ) «لقد كان حمزة مكتوباً عند الله تعالى في السماء السابعة حمزة أسد الله وأسد رسول الله» وقوله (ﷺ) «خير أعمامي حمزة» و«رأيت الملائكة تغسل الحمزة». علماً أن بطولته وشجاعته لا تقاس بسيف من أسياف قريش ولا تقارن ببطل من أبطال بني هاشم لولا سيف ابن أخيه (ﷺ) حيث أن الحمزة لا يعترف بالبطولة لأحد عدا علي (ﷺ) «يا علي خذ اليمين ودع في اليسار وللمسلمين القلب». لقد كان لاستشهاد الحمزة بن عبد المطلب في معركة أحد عام 3هـ أثر كبير ووقع مروع ومؤلم في نفس الرسول الكريم (ﷺ) ونفوس الصحابة وسائر المسلمين قديماً وحديثاً، وذلك لما كان يمتاز به هذا الشهيد من شجاعة وإقدام وخلق نبيل وكرم ضيافة ورعاية خاصة للفقراء والضعفاء والمعدومين، وبما زاد في المصاب وعمق الفاجعة هي المهارة السيئة والدنية التي قامت بها هند بنت عتبة (زوجة أبي سفيان) بعد استشهاد وسقوطه على ساحة المعركة في بقر بطنه بسكين واستخراج كبده لأكله تفشياً لقتل أقربائها في معركة بدر.

وفاء الحر

هو عم الرسول (ﷺ) أستشهد بأحد (رحمه الله)، وهو ابن عبد المطلب بن هاشم بن عبد مناف أسد الله أبو عمار، وقيل أبو يعلى (رحمه الله) رضيع رسول الله (ﷺ) أرضعتها ثوية امرأة أبي لبك قتل شهيداً بأحد. إن شجرة الحمزة هي شجرة رسول الله (ﷺ) والإمام علي (ﷺ) ذات الفروع الخضراء الظليلة والزكية. ولد في مكة سنة (57) قبل الهجرة النبوية وعمره عند انطلاق الدعوة الإسلامية وبزوغ فجر الإسلام كان (44) سنة. نشأ وترعرع في بيت والده عبد المطلب سيد قريش وزعيمها دون منازع، وهو ساقى الحجاج بالماء، ومضيف القادمين والمحتاجين، لقد شب في هذا البيت وعاش في كتفه مع بقية إخوته العشرة وأخواته الستة، وهو بيت يعد أنبل وأسمى بيوتات قريش على الإطلاق، حيث هو نفس البيت الذي انطلقت من جنباته أنوار النبي (ﷺ) ويضم المجد والسؤدد إضافة إلى الشرف والكرامة بما ليس له نظير... لذا فقد اقتبس الحمزة منذ نعومة أظفاره هذه الخصال والسجايا وشب عليها ليصبح المثل الأعلى في جميعها حتى قيل عنه واشتهر أنه «عز فتى في قريش وأشدّها شكيمة» وأنه مع الرسول (ﷺ) عاش في بيت واحد 8 سنوات بيت عبد المطلب، مما أدى أن يألف الحمزة محمد (ﷺ) وأن يحبه حباً شديداً، وقد كان النبي (ﷺ) ينظر إلى الحمزة على أنه شقيق وصديق

الإمام جعفر الصادق

الإمام الباقر (ﷺ) وشملت هذه الجامعة كافة العلوم والمعارف، وكان لها دور كبير في صون الإسلام من الانحراف والتشويه، ونشر تعاليمه وأحكامه. كانت وفاته (ﷺ) سنة 148 للهجرة، ودفن بالبقيع وكانت حياته الشريفة حافلة بالأحداث الجسام، في فترة حساسة من التاريخ الإسلامي، وعهداً يشكل منعطفاً هاماً في مسيرة الحياة الإسلامية، طيّعه (ﷺ) بطابعه الشريف، حتى سمي «عصر الإمام الصادق»، كان عصراً اختلطت فيه المفاهيم، وتضاربت الآراء والمذاهب، يأخذ بعضها -على كثرتها- برقاب بعض، واحتاج الأمر إلى فيصل صدق يميز خبيثها من طيبها، فكان الإمام الصادق (ﷺ) خير فيصل صدق بين الحقّ والباطل.

بعد ثلاث وعشرين سنة من واقعة كربلاء، رزق أهل بيت رسول الله (ﷺ)، وليداً ذكراً أسموه جعفراً، وأبوه الإمام محمد الباقر (ﷺ)، أما أمه فهي السيدة فاطمة. وجده هو الإمام زين العابدين (ﷺ) عاش الإمام جعفر الصادق (ﷺ) مع أبيه وإلى جانب جده زين العابدين (ﷺ)، وحين بلغ الثالثة عشرة من عمره، توفي جده العظيم بعد حياة مليئة بالتقوى والعمل الصالح. توفي الإمام الباقر (ﷺ) سنة 114 للهجرة، بعد أن أوصى بالإمامة لابنه جعفر الصادق (ﷺ)، وقد ازداد خوف هشام بن عبد الملك من الإمام الصادق (ﷺ) عن ذي قبل، لأنه انصرف إلى متابعة أعمال أبيه (ﷺ)، همة ونشاط، فاهتم بجامعة أهل البيت (ﷺ)، التي أسسها أمير المؤمنين (ﷺ)، ورعاها من بعده أبناءه الأقطار، وخاصة أبوه

السلوك العدواني لدى الأطفال



من العمر، ثم يتناقص بالتدرج. فالطفل قبل سن الرابعة يكون اتصاله بغيره من الأطفال قليلاً، وكنتيجة لهذا تكون فرص العدوان قليلة أيضاً. ولكنه عندما يصل إلى عمر (4-5) سنوات يزداد احتكاكه بالأطفال، فيزداد سلوكه العدواني أيضاً. وأحياناً يحدث العدوان بعد مشاهدة أحداث معينة في السينما أو التلفزيون من الأفلام التي تأخذ طابع العنف. فلذلك السلوك العدواني سلوك مقصود، قد ينتج عنه أذى يصيب إنساناً أو حيواناً، أو تحطياً للأشياء أو الممتلكات، وهو سلوك أو تهديد موجه إلى الآخرين بقصد إيذائهم، ويكون عادة بدافع ذاتي. كما يُعد العدوان وسيلة من وسائل السيطرة يمارسها الفرد في موقف محبط، وتصحب النزعة العدوانية عادة بعواطف الغضب والكراهية. ويمكن القول أن السلوك العدواني يظهر غالباً لدى جميع الأطفال وبدرجات متفاوتة.

دعاء جمال / العامرية

يبدأ السلوك العدواني في أبسط صورته، حين يحاول الرضيع بالرغم من قلة حيلته واعتياده اعتياداً كلياً على أمه حاجاته الأولية، بطريقة لا تخلو من الفرض والإلزام، فهو يطلب منها أن تكون مسخرة لخدمته، إذا جاع فلا بد أن تشبع حاجته إلى الطعام، وإذا احتاج إلى الصحبة أراد منها أن تبقى بجانبه، وهو في كل هذا التصرف يدمج ذاته في ذاتها، ويسخرها كما يريد. وكلما تقدم به السن شعر بذاته منفصلاً عن أمه، وله رغباته الخاصة وله إرادته، كما يتبين أنه لا سبيل إلى تحقيق كل ما يريد، ولذلك يلجأ إلى العدوان كوسيلة مهمة يستخدمها الطفل لإثبات ذاته، وهو الخطوة الأولى نحو الاستقلال، ولذلك يجب على مجتمع البالغين المحيطين به مساعدته على الشعور بذاته. إن الأطفال يظهرون العديد من النشاطات العدوانية في مرحلة ما قبل المدرسة، ويصل العدوان ذروته فيا بين السنة الرابعة والنصف والخامسة والنصف

الظفر



الجسم السليم في الظفر السليم، فالأظافر تعكس حالتنا الصحية، لا تقلقوا عندما ترون بقعاً بيضاء على الظفر، فهي ليست مؤثر ففر دم كما يظن البعض، إنها نتيجة صدمات تعرض لها الأظافر أما إذا ظهرت تشققات غريبة على أظافركم، فاستشربوا الطيب، إذ قد يكون ذلك نتيجة داء ما، إن الأظافر الجميلة هي تلك التي تلقي العناية الضرورية. إذا أردتم أن تكون أظافركم قاسية، فاتبعوا علاجاً (بالهلام) سواء أكان على شكل طعام أو على شكل دواء سهل الابتلاع. إن هذا العلاج ممتاز لشعركم أيضاً، احتفظوا دائماً بنصف ليمونة حامضة على المغسلة أو حوض الجلي وافرخوا بها أظافركم كلما تذكركم ذلك، فالحامض يبيض أظافركم ويقويها، لاتقوموا بالأعمال المنزلية بدون قفازين، وضعوهما قبل الغسيل أو الجلي أو غيرهما من الأعمال... وإلا أصبحت أظافركم طرية وسهلة التكسر، اغسلوا أظافركم بزيت الزيتون الفاتر، لأنه يغذي ويقوي مادة (القرتين) التي تتكون منها الأظافر، استعمالوا أداة صقل الأظافر: اعتادت جداتنا استعمال هذه الأداة الصغيرة وإذا فعلت ذلك يوماً كتسبب الأظافر نعومة وجمالاً بدون أن يؤذيها ويعود هذا

اللمعان إلى جلد الغزال الذي يغلفه. أسيتون: بعد استعمال الأسيتون، اغسلي أظافركم تحت الماء فوراً فلو بقي الأسيتون مدة طويلة على الأظافر لأتلفها وجففها. جلد: لكي يظهر الظفر جيداً، ادفعي الجلد المحيط به إلى الوراء بواسطة عود مزود برأس مطاطي مغلف بالقطن، حتى لا تجرحي نفسك. إياك أن تقصي الجلد بالملقط أو المقص فقد ينمو أكثر مما كان عليه. امسحي الجلد بوميما بالزيت أو بالكريم المغذي. لن تأخذ هذه المهمة كثيراً من وقتك وستحول دون نمو الجلد بشكل غير مرتب. عندما تنسولين يديك ادفعي الجلد إلى الوراء بواسطة المنشفة.

نظافة: لكي تزداد أظافركم بياضاً، اتبعوا طريقة المحترفين التي تقضي بتمرير قلم أبيض عريض تحت الظفر التنظيف، قبل القيام بأي عمل من شأنه أن يوسخ أظافركم، فرخوا بالصابون الذي يدخل تحتها فيحول دون اتساخها ثم اغسلوها عند الانتهاء.

زينب الخفاجي

العطور



قبل شراء أي عطر، جرّبوه على بشرتكم، وإن أعجبكم على شخص آخر، فحموضة بشرتكم قد تغيره تماماً: بعض أنواع البشرة يجعل رائحة العطر حلوة، وبعضها الآخر يجعلها حامضة. عندما تتعطرون، ضعوا بعض النقاط وراء الأذنين، وعلى الكتف وعلى الجهة الداخلية من الكوع والمعصم وخلف الركبتين. لا ترشوا العطر مباشرة على الفرو فقد يفسده، ويجعله يصفر، إنما رشوه على البطانة. رشوا جذاذكم من الداخل بعطركم المفضل. لا يحفظ العطر مدة طويلة بعد فتح القارورة، لذا من المستحسن شراء قارورة صغيرة بدلاً من قارورة كبيرة. الحرارة والنور هما من أعداء العطور، والحمام هو أسوأ مكان نضع فيه العطر. وينبغي أحياناً وضعه في البراد، لاسيما عندما يكون الطقس حاراً جداً.

زهراء حسين / محمودية





لتناول المضادات الحيوية، والتي قد تصبح هي بعد ذاتها حالة طبية جديدة بحاجة للعلاج. ومن جانب آخر وفي دراسة سابقة، قال علماء ايطاليون: أنهم نجحوا في علاج بعض الأشخاص الذين يعانون من الصداع، خصوصا الصداع النصفي (الشقيقة)، بـبكتيريا مفيدة توجد في اللبن الرائب، وبمضادات حيوية، لدى إضافة العلماء بكتيريا مفيدة يطلق عليها اسم "لاكتوباسيلوز" وتوجد في اللبن الرائب ومشتقاته الحليب، ظهر تحسن أكبر لدى المرضى، إذ قضي على (الصداع النصفي) للمرضى لفترة عام كامل، كما قل عدد مرات ظهوره، وخفت شدته لدى مرضى آخرين، ونقلت وكالة (اسوشيتد برس) عن الدكتورة ماريا جيسموندو، رئيسة مختبر (المكروبيولوجيا السريرية)، بالجامعة التي أشرفت على الدراسة: أن فريقها تؤكد من زوال الشقيقة، وزوال البكتيريا الضارة لدى المرضى المصابين بها.

ذكرى عبد الجليل الياسري / النجف

يتناول الكثير من الأشخاص اللبن طمعا في الحصول على معدن الكالسيوم الضروري لتقوية العظام وحمايتها. فقد أظهرت نتائج دراستين على 69 بالغا من المصابين بارتفاع مستويات الكولسترول الكلي، بحيث لم يتعاط أي منهم الأدوية الخافضة للكولسترول، أنه لم يتعرض أحد منهم لنوبات قلبية أو سكتات خلال ثلاثة أشهر هي مدة الدراسة، انخفاض مستويات الكولسترول الكلي بحوالي 3% في دماء الأشخاص الذين يتناولون أونصات من اللبن يوميا وأوضح أن البكتيريا المتواجدة في اللبن تلعب دورا محوريا في تقليل مستوى الكولسترول في الجسم عندما تصل إلى الأمعاء الدقيقة. وأثبتت الدراسات أن لبن فواند جديدة؛ وهو أنه يساعد في علاج بعض التهابات القناة الهضمية، كما أنه يساعد على إيقاف الإسهال كما اثبتت الأبحاث أن هذه القدرة الطبيعية لببن قد توفر على المرضى الكثير من المعاناة والمراجعات الطبية التي تأتي نتيجة

التمر مهدئ للأعصاب

لتمر تأثير مهدئ للأعصاب، وذلك بتأثيره على الغدة الدرقية، ولذلك ينصح الأطباء بإعطاء الأطفال والكبار العصيين ثمرات من التمر في الصباح، من أجل حالة نفسية أفضل. وقد أثبتت الدراسات الطبية مدى تأثير الغذاء على سلوك الأطفال، حيث أعطي عدد من الأطفال ذوي السلوك الشاذ أو العدوانى، أطعمة صحية تحتوي على التمر، فأحدث ذلك تحسنا كبيرا في سلوكهم، حيث تحولوا تماما من سلوك المشاغبة والعدوان إلى أطفال هادئين، يستجيبون للقواعد المنشودة والسلوك المهذب الذي يتفق مع مراحل حياتهم وقد يرجع التوتر العصبي للأطفال إلى نقص عنصر الحديد في الغذاء مما يسبب نقصا في بعض الإنزيمات بالمخ، وتوفر عنصر الحديد في البلح أو التمر يساعد على عدم نقص هذه الإنزيمات التي لها علاقة وثيقة بوسائل الإرسال العصبي.

ياسمين الداماد



الفيتامينات ومصادرها الغذائية

الفيتامين (أ): الحليب، الزبدة، الجبن، اللبن، اللبنة، صفار البيض، الكبد، السمك، الخضار، الجزر، البرتقال.

الفيتامين (ب1): الحبوب (القمح ونخالته)، الخبز الأسمر، السمك.

الفيتامين (ب2): الكبد، الحليب، الجبن، البيض، الخضار ذات الأوراق، البقول.

الفيتامين (ب6): الكبد، اللحوم، الفاكهة، الحبوب، الخضار ذات الأوراق الخضراء.

الفيتامين (ب12): الكبد، الكلية، الحليب، البيض، الدجاج.

أسيد الفوليك: الخضار ذات الأوراق الخضراء، الكبد، المكسرات، الخبز الأسمر، الحبوب.

الفيتامين (ج): الحمضيات، التوت، الطماطم، البطاطا، الفريز، الخضار ذات الأوراق الخضراء.

الفيتامين (د): ضوء الشمس، صفار البيض، زيت، السمك، الكبد.

الفيتامين (و): الخضار ذات الأوراق الخضراء الكبد.

الفيتامين (ك): الكبد، الكلية، البيض، الفاكهة.



الفوتوشوب

في بداية هذا الدرس سنشرح عن مربعات ضبط الألوان المبين الشكل -1- التي تتكون من:

1- مربع ضبط لون الواجهة (Foreground): يُظهر لون المقدمة الحالي، ويمكن النقر فوقه لفتح مربع الحوار (منتقي الألوان - Picker Color) - كما في الشكل -2- وانتقاء لون جديد للمقدمة، يتكون (منتقي الألوان - Picker Color) من عدة أجزاء هي:

أ- مزلاج اللون: عن طريقه نستطيع أن نختار اللون الأساسي.

ب- تدرج اللون: من خلال هذه المساحة نختار لوناً معيناً عن طريق النقر في أي جزء منه ثم النقر على الرز (موافق - OK).

ج- بيانات اللون: هذا الجزء يحتوي على معلومات عن اللون كنسب الألوان الأساسية فيه وأشياء أخرى.

2- مربع ضبط لون الخلفية (Background): يُظهر لون الخلفية الحالي، ويمكن النقر فوقه لفتح مربع الحوار (منتقي الألوان - Picker Color) الاختيار لون جديد بنفس الطريقة السابقة.

3- تبديل لون الواجهة والخلفية (Background and Foreground Switch): عند النقر عليه يتم التبديل بين لون المقدمة ولون الخلفية.

4- ألوان الواجهة والخلفية الافتراضي (Background and Foreground Default): تضبط لون المقدمة إلى اللون الأسود ولون الخلفية إلى اللون الأبيض. سنكمل الآن شرح بعض من محتويات شريط الأدوات (Box Tool) المبيته في الشكل -3-:

1- أدوات الملء (Tools Fill): تتضمن الأدوات التالية - شكل -4-:

أ- أداة التدرج (Gradient): تستخدم لإنشاء تدرج لوني - كما مبين في الشكل 5- حيث يعتمد التدرج على اللونين المختارين في الواجهة والخلفية.

ب- أداة وعاء الدهان (Bucket Paint): تستخدم لملء صورة ما بلون المقدمة أو باستخدام حشو معين.

2- أدوات ضبط الحدة (Tools Sharpness): تتضمن الأدوات التالية - شكل -6-:

أ- أداة نقطة ماء (Blur): تستخدم لإبهام صورة ما أو أجزاء منها.

ب- أداة التنقية (Sharpen): تستخدم لزيادة حدة صورة ما أو أجزاء منها.

ج- أداة الأصبع (Smudge): تستخدم لتلطيف صورة ما. والشكل -7- يتضمن توضيح لكل من أدوات ضبط الحدة.

يسرى كزار



شكل 7

شكله

سر هروب الذباب



قال باحثون إنهم توصلوا لمعرفة السر الذي يجعل من الصعب ضرب الذباب، وذلك أن مقدرة الذبابة على تفادي الضربات تعود لدماعها سريع التصرف والمقدرة على التخطيط مسبقاً. وأظهر تسجيل فيديو عالي السرعة أن الذبابة تتعرف على المصدر الذي يأتي منه الخطر وتعد لمسار الهروب. وأشار الباحثون في الدراسة التي نشرت في مجلة «كرنت بيولوجي» العلمية إلى أن أفضل وسيلة لضرب الذبابة هي الزحف ببطء واستهداف موقع أمام مكانها. ويحس الكثير من الناس بشعور الإحباط، عندما يحاولون إصابة ذبابة بكثير من الدقة قبل أن تتمكن من الهروب. وصور الباحثون مجموعة من محاولات إصابة الذباب، حيث اكتشفوا أن الذبابة تضع نفسها في موضع ما «قبل الطيران» بسرعة كبيرة خلال جزء من عشرة أجزاء من الثانية من تعرفها على الشخص الذي يستهدفها.

أنت وأهلك وأهل زوجك

* في مجال اهتمامك بأهلك.. لا تجعلي زوجك يعتقد بأنك تفضلين أهلك على أهله.. بل أشعريه أن الجميع أهلك وإنك مقتنعة تماماً بالوحدة التي تربط بين الجميع والتي تسألين الله أن تدوم لتكون أساساً لسعادتكما معاً.. وأشعريه بأنكما نصفان لكيان واحد.. وأن أولادكما نتاج اتحاد الأُسرتين.. فأنت تحملين الوليد وهو يمنحه اسمه الذي سيلازمه مدى الحياة.

* مما لاشك فيه أن الزوجة الناجحة هي التي تدرك تماماً ومنذ اللحظة التي غادرت فيها بيت أبيها إلى عش الزوجية.. أصبحت لديها أسرة مستقلة هي ملكتها المتوجة.. بل يجب أن تشعر زوجها بذلك.. فلا تشرك أمها بكل كبيرة وصغيرة في شؤون المنزل... بل لا تسمح لوالدها أن تتدخل لتدير شؤون منزلها.. فإن من أكثر الأشياء التي يضيق بها صدر الرجل، هو شعوره بأن زوجته غير مستقلة الشخصية.. وأنها لا تزال تابعة لرأي ومشورة أمها..

هيئة التحرير

* حاولي دائماً إشعار أسرتك (أهلك) بأنك مازلت مرتبطة بهم، وإنك لم تستقلي بحياتك بعيداً عنهم.. بل إنك دائماً في حاجة إلى نصحتهم ومساندتهم.

* عليك أن تعملي على تحسين العلاقات بين أهلك وأهل زوجك.. مع تقريب وجهات النظر في كل الأمور مهما كانت بسيطة بحيث تشعرين الطرفين بأن هناك رابطة بينهما أنت أساسها.

* حاولي أن تذكري تواريخ مناسبات الأسرة؛ كأعياد الزواج والميلاد والمناسبات السعيدة، ويحسن أن تقدمي بعض الهدايا غير المكلفة إظهاراً لاهتمامك بهم.. مع تجنب المبالغة في ذلك حتى لا يشعرون بأنك صرت في حال يفوق ما كنت عليه معهم.

* تجنبني المقارنة بين أهلك وأهل وزجك مهما كانت الفوارق بينهما.. لكي لا ينعكس ذلك - دون قصد منك - على تصرفاتك نحو الطرفين، بل أفعالك تجاههم تأتي بتلقائية دون أي تكلف فيها.

حيوان له ثلاثة قلوب



فاطمة صالح / البصرة

(الصبيدح) أو (الخبّار) حيوان بحري هلامي. ويوجد له قلبان عند قاعدة الخنك ووظيفتهما ضخ الدم في اللغد. فالخبّار يمتص الأوكسجين، ويمر الدم بعد ذلك في القلب الأوسط الذي يضخه إلى مختلف أعضاء جسم هذا الحيوان. والعجيب في خلق هذا الحيوان الذي ينتمي إلى فصيلة «رأسيات الأرجل» وهي من الرخويات التي يجري في عروقها «هيموسيانين» وهو مركب يحتوي على النحاس. ويعيش الخبّار على سواحل البحار ومن فصيلته الأخطبوط والسبيلاج. إن جسم الخبّار بني اللون مخمط ومنقط بالأرجواني، وعندما تنعكس عليه أشعة الشمس يبدو برافاً كالعادن. والغريب أيضاً في هذا الحيوان أنه يستطيع أن يغيّر لونه ليتناسب مع البيئة المحيطة به. وفي البحار أكثر من ١٠٠ نوع من الخبّار، والتي تتراوح أطوالها من ٨ سم إلى أكثر من ١٨ متر. وجسم الخبّار ملفوف بكيس يسمى (الغلاف) ويبرز رأسه ومجساته من طرف الغلاف الأمامي، وله زعنفتان جانبيتان، ومجسات، وثلاثية أذرع يستخدمها للإمساك بطعامه ولتعلق بالأشياء. والخبّار عندما يشعر بالخطر يطلق سائلاً أسود اللون كي يضلل أعداءه الأقوياء ويسارع في الهرب أو الاختباء. يتراوح بيضه بين ١٠٠ - ٣٠٠ بيضة، ويتكاثر في فصلي الربيع والصيف.

نفقة الزوجة

تجب نفقة الزوجة على زوجها، حتى لو كانت غنية إجماعاً ونصاً. وقال الإمام الصادق عليه السلام: "حق المرأة على زوجها أن يشبع بطنها، ويكسو جلدتها، وإن جهلت غفر لها". ولا شك أن النفقة واجبة للزوجة الدائمة، وأما المنقطعة فلا نفقة لها، والنفقة الواجبة تجب بعد العقد، وتقديم الطاعة، ولا يكفي العقد وحده.

إيلاف ماجد



رياض الزهراء تشعل شمعها الأولى



في هذا الشهر أشعلت رياض الزهراء شمعتها الأولى، وسارت نحو عام جديد يرسم خطوات تأمل أن تكون أكثر تطوراً واتساعاً وتقدماً نحو تحقيق الهدف السامي الذي خطته الرياض لنفسها منذ البداية، وهو الجهاد بالكلمة في سبيل الحق، وإعلاء كلمة الله جل جلاله، وكذلك نحو إدراك المعاني صحوحةً لتابعة قضايا المجتمع والدين والمذهب، ورفع راية الجهاد عالية بالكلمة على خطى الزهراء الذي اشتقت المجلة منها اسمها وخطاها، مناراً وقبساً يخطط طريقنا.

ولمعرفة آراء قراء المجلة استضفنا عدداً من الأساتذة والأطباء والشخصيات المختلفة لهم مواقفهم في المجتمع وبعضهم من ذوي الاختصاص بالصحافة والإعلام لتعرف وجهة نظرهم وآرائهم في المجلة وفي أعدادها الـ (12) التي صدرت. والتقينا بجناب السيد نور الدين الموسوي (سطوح عليا) مدير مكتبة العتبة العباسية المطهرة:

رياض الزهراء: ما رأيكم بالمجلة؟

السيد نور الدين: هي خطوة جبارة نحو الأمام، وهو عمل جريء بالنسبة للعنصر النسوي في مجتمعنا واستمرارها بالصدور لمدة سنة هو بالتأكيد مجهود كبير ويستنزف طاقات كبيرة.

رياض الزهراء: باعتقادكم أن المجلة نجحت في تحقيق أهدافها أم لا؟

السيد نور الدين: بالتأكيد نجحت ودليل ذلك سرعة نفاذ أعدادها، والإقبال من كل الأعمار على اقتنائها، وإقبال القراء مع الاستمرار في تطويرها وتقديمها، وتلافي الأخطاء فيها، ومحاولة توسيع الأبواب وتنوعها قدر المستطاع، وندعو لها بالتوفيق والاستمرار.

والقينا وبالأستاذ الدكتور محمد فيحان: رئيس قسم الصحافة في (جامعة أهل البيت) وكان رأيه: هي مجلة شيقة ومنمقة، وكيداية لعصر نهضة وتطوير، هي خطوة جيدة جداً، وتحتاج إلى متابعة وبذل أقصى الجهود لتطويرها أكثر فأكثر، ومن ملاحظاتي أنها تحتاج إلى تنوع المواضيع أكثر (اجتماعية، اقتصادية، ثقافية) والإشارة إلى شخصيات كربلائية موجودة الآن على الساحة من خلال اللقاء معها، وعرض إبداعاتهم وخدماتهم للمجتمع.

ولقاءنا الآخر مع الست آلاء عبد الكاظم الكريظي: أستاذة في (جامعة أهل البيت) قسم الصحافة وكان رأيها بالمجلة: إنها من المجلات القلائد الخاصة بأمور النساء، وهي التفاتة جيدة جداً، ومجهود مبارك، ونحن نشد على أيديكم لمواصلة العمل، فأبوابها جيدة وشيقة وتتناول مواضيع مختلفة، ولكن تحتاج مثلاً إلى التطرق إلى

المواضيع التاريخية في محافظة كربلاء، والسياحية منها، وكذلك الأقوال والحكم وباب للمطبخ الذي تحتاجه المرأة، وأتمنى لكم دوام الموفيقية والاستمرار.

والقينا بالأستاذ الدكتور أحمد الشريفي: أستاذ مساعد في قسم الصحافة (جامعة أهل البيت) وقال مشكوراً: إن مجلة (رياض الزهراء) مجلة جيدة عموماً، وهي مجلة متخصصة في شؤون المرأة المسلمة، وتحتوي على أبواب عديدة جيدة. رياض الزهراء: ما هي ملاحظتكم حول المجلة؟

د. أحمد: ومن ملاحظاتي أن التحقيقات والمقابلات في المجلة تحتاج إلى بعض الصور والرسوم التوضيحية أحياناً.

رياض الزهراء: وهل هناك موضوع أو مقالة نالت إعجابكم أو لفتت انتباهكم أكثر من البقية؟

د. أحمد: في الحقيقة مقالة (لا ينبغي أن نكون هدامين) في العدد الثاني، فهي جيدة جداً حيث عاجلت قضايا مهمة وقد تم كتابتها بأسلوب واضح ومعبر ولغة خالية من المبالغة والتكلف وتم استخدام بعض الآيات المباركة وبعض الأقوال الماثورة والحكم وهذا يدل على ثقافة الكاتبة وإطلاعها الواسع. وهذا الأسلوب الصحيح والمتبع في الصحافة الحديثة.

ثم انتقلنا إلى كلية الشريعة والتقينا بعميد الكلية الأستاذ المساعد الدكتور حكمت عبيد الحفاجي: رياض الزهراء: هل اطلعتم على مجلة رياض الزهراء وما هو رأيكم بها؟

د. حكمت: لقد قرأت وبعجاب مجلة (رياض الزهراء) فكانت من المجلات القلائد التي تهتم بشؤون المرأة المسلمة ومن محاسنها أنها في كل موضوعاتها كانت تعرضها بشكل عفوي وبمبسط بغير إسهاب ممل أو اختصار مخل.

ومن قراء المجلة المتابعين الدكتورة رغدة النعنان: استشارية بالأمراض النسائية في مستشفى النسائية والتوليد في حي المعلمين حيث قالت: أنا وبناتي وكذلك الكثير من زميلاتنا في العمل متابعات

وقارئات لمجلتكم، ومن المعجبات بعملكم جداً، وتتمنى لكم دوام الاستمرار والموفيقية.

والقينا بالدكتورة سينا عبد الحسين أحمد: مقيمة قديمة بالمستشفى ذاتها، فأثنت كثيراً على المجلة، وطلبت منها التوسع في باب الصحة وقالت: نحن نحتاج إلى جهه إعلامية توسع الوعي والإدراك الثقافي الصحي لدى المرأة، وإطلاعها على ما يمكن أن تتعرض له كل امرأة، وتعرف ما يجب أن تتجنبه، وما يجب أن تعمله في كل حالة، قد تمر بها وذلك للمحافظة على صحتها وسلامة أطفالها وبالتالي سلامة المجتمع.

والقينا بالأخت علياء إبراهيم: ممرضة جامعية ورئيسة الممرضات في مستشفى النسائية ومعرفة رأيها بالمجلة فأجابت: إني من المتابعين والقراء الدائمين لمجلتكم وأتابع كل أعدادها، وهي نافذة جيدة للمرأة تتناول مشاكلها واحتياجاتها، وأتمنى لو يمكن أن تسلطوا الضوء على المرأة العاملة والأم التي تضطر بسبب صعوبة الحياة إلى العمل وكذلك للمساهمة في بناء البلد ومضاعفة جهدها في العمل والبيت وخاصة إن كانت أم مرضعة.

وكذلك الأخت العلوية جميلة: (ممرضة جامعية) نحن من متابعين المجلة وقرائنا ومعجبيها جداً وتتمنى لها دوام الصدور والتطور.

والقينا بالست رفاه عبد الكريم: (بكالوريوس لغة إنكليزية) مدرسة في مدرسة الإمام الحسين للخطابة ومتطوعة للتدريس في مدرسة الإمام جعفر الصادق لللايتام، فقالت: ينطبق على مجلتكم المثل القائل "خير الكلام ما قل ودل" فهي قليلة في صفحاتها، صغيرة في حجمها، لكنها ثرة وغنية بمعلوماتها التي تتناول مختلف فروع المعرفة والدين أرجو لكم من الله سبحانه التوفيق والسداد.

والقينا بالدكتورة إيمان نعمة الموسوي: وسألناها عن رأيها بالمجلة فأجابت: "تمتاز مجلة رياض الزهراء بأنها نسوية.. وبها ميزات منها الإخراج والتنضيد ونوعية الورق والألوان والصور وتنوع المواضيع".

وكان رأي الست عقيلة الدهان: (عضو الجمعية الوطنية العراقية) "بعد إطلاعنا على مضمون مجلتكم الموسومة (رياض الزهراء). لا يسعني إلا أن أتقدم بخالص تقديري وابتهاجي إلى العلي الأعلى لتسديد الخطى وخلص النبات لخدمة المجتمع والمرأة المسلمة بصورة خاصة، حيث الاهتمام بشؤون الأصول والفقه الإسلامي والصحة والترفيه وجوانب علمية أخرى تهتم بالشباب والطفل العراقي باعتبارها قاعدة المجتمع وأساسه المتين. عسى أن تسدّد خطواتكم وتقبل أعمالكم.

لا تفطر على لحم أخيك



- الموقف فقط.
- ٢- غيبة الظالم: في الشكاية منه وبيان ظلمه لا فيما عدا ذلك والاعتصار على إظهار التظلم عند من يرجو نصرته وإغاثة.
 - ٣- نصيح المستشير: إذا أراد شخص معاملة مع آخر، وكان الآخر به عيب بحيث لو لم يذكره للمستشير لأجرى المعاملة وتورط بضرر ومشقة.
 - ٤- الغيبة بقصد النهي عن المنكر.
 - ٥- غيبة الضالين المبتدعين في الدين.
 - ٦- ذكر العيب الواضح المشهد.
- علاج الغيبة: الاستغفار للمستغاب بقدر الإمكان، وطلب براءة الذمة منه.

تهاني عباس / عين التمر

في الآية الشريفة: (وَلَا يَغْتَبِ بَعْضُكُم بَعْضًا) وقال رسول الله ﷺ: (إن الغيبة حرام على كل مسلم، وإن الغيبة تأكل الحسنات كما تأكل النار الحطب).
 معنى الغيبة: عن الرسول ﷺ: (الغيبة ذكرك أخاك بما يكرهه)، كما هو معروف ما تحتوي الغيبة بين طبائها هو بالصورة ذكرك ما تحب ذكره عن أي شخص أما بالأصل هو أكلك لحم ذلك الشخص وأخذ حسنتك من كفة ميزانك إلى كفة ميزانه. و للغيبة ثلاثة مصاديق:
 ١- ما كان غيبة قطعاً: وهو ما معروف بذكرك أخاك ما يكره بقصد الانتقاص من صاحب العيب.
 ٢- ما كان الظاهر أنه غيبة: نقل عيب الشخص بغير قصد الانتقاص بل للتفكير أو الاستشهاد عليه أو الشفقة على صاحبه، وهو من موارد الغيبة.
 ٣- ما كان الظاهر أنه ليس من الغيبة: نقل عيب ذلك الشخص وهو موجود فعلاً لغرض إصلاحه.
 غيبة شخص غير معين: ممكن إذا كانت لشخص بدون عنوان أو أسم أو علامة مثل / أحد الأشخاص أو رأيت يوماً في المدينة الكذانية أو بعض من الرجال الذين يعملون بمكان معين.
 موارد الغيبة: إنما تجوز الغيبة في بعض الأحيان وهي:-
 ١- غيبة المتجاهر بالفسق مثل شارب الخمر بالشارع أمام المألأ وغيبته في هذا

الكذب مفتاح الخباثت



قال تعالى في سورة الزمر: آية 3: (إِنَّ اللَّهَ لَا يَهْدِي مَنْ هُوَ كَاذِبٌ كَفَّارٌ) وعن الرسول الأكرم ﷺ: «ألا أخبركم بأكبر الكبائر؟ الإشراف بالله وعقوق الوالدين، وقول الزور»، وعنه ﷺ: «إن المؤمن إذا كذب بدون عذر لعنه سبعون ألف ملك...» وعنه ﷺ أيضاً: «جعلت الخباثت كلها في بيت واحد وجعل مفتاحها الكذب».

والتعارف في علم الأحياء أن للكائنات فترات من المرض تصيب أجسامها، وكذلك الإنسان فإن المرض يأخذ من بدنه مأخذاً ولو لفترة معينة، ويمكن علاج هذه الأمراض وخاصة السهل منها كالزكام، إلا أننا لا نلاحظ الأمراض التي تصيب نفسه التي بين جنبيه، تلك النفس التي من خلالها يرتقي إلى علياء السماء، ومن هذه الأمراض (الكذب) وهي صفة ذميمة يعاني منها الإنسان الذي تعود الكذب، فأعراض هذا المرض لا تكاد تؤثر عليه بشكل واضح، وإضافة إلى كونه من الأمراض الخطيرة فهو إثم ويعتبر من الذنوب الكبيرة التي تمحي حسنات الإنسان إلى جانب ذلك ما تحويه بين طبائها من آثار سلبية واجتماعية.

وللكذب مراتب نذكر منها ما هو مهم وباختصار:-

- ١- الكذب على الله تعالى والرسول ﷺ والأئمة ﷺ.
 - ٢- القسم والشهادة والكتان.
 - ٣- الكذب الضار.
 - ٤- الكذب يدافع المزاح والهزل.
- وكما إن للكذب مراتب فإن له موارد جواز الكذب منها:- دفع الضرر، وإصلاح ذات البين، الكذب في الحرب، وعد الأهل.
 وتوجد مقامات أخرى تعد من الكذب وهي:
- الكذب في مقام الخوف والرجاء: عن أمير المؤمنين ﷺ: «إياكم والكذب فإن كل راح طالب، وكل خائف هارب»، أي إياكم من الكذب في مقام رجاء الثواب من الله والخوف من عذابه، إذا فلازم رجاء الثواب الإلهي السعي في الأفعال الصالحة، وإن لم يكن فيكم ذلك فأنتم كذابون لا محالة.
 - الكذب في مقام إظهار العبودية: ومن ذلك في آية: (إياك نعبد وإياك نستعين) التي تعني نعبدك وحدك ونستعين بك وحدك، وبالْحَقِيقَةِ هناك من يعبد الدينار والبطن والفرج وسائر الشهوات وهذا كذب ومخالف لمطلب ومنطوق هذه الآية.

- الكذب في الدعاء والمناجاة: كما في دعاء (رضيت بالله رباً) أي راض بربوبية الله سبحانه وتعالى وراض بما يفعله وعلى هذا من ليس له تسليم بقضاء الباري وقدره فكذبه ظاهراً.

- الكذب مع الإمام: في الزيارة (أخذ بقولكم، عامل بأمركم، مطيع لكم) وهذا واضح الكذب للذي لا يعمل بأوامرهم وأقوالهم ﷺ.

علاج الكذب: هو الاستغفار والصلوات الخمسة تمحي آثار ذنوب الكذب على أن لا يرجع إليه مرة ثانية ولو بالمحاولة.

وأما ما يخص الدعاء، فالؤمن الذي يتفقه معاني ما يقرأ، يحاول أن يتفاعل مع مضامين الدعاء من كلمات قدسية، تأخذه صوب الحقيقة الإلهية، وتجلباتها العميقة في النفس الإنسانية، وأما الذي لا يتفقه أو لا يعرف معاني الدعاء، فيتلوها كما يتلوا القرآن وهو لا يعرف معناه، فلا يستطيع التطبيق العملي لأياته الكريمة، مع ما لقراءة القرآن من الفضل والثواب، ولكن ماذا لو أخلص العبد نيته لله سبحانه، وقرر جاهدًا مع نفسه البحث عن حقيقة وفلسفة ديننا السأوي الشريف، سيجد الله حينذاك موقفاً له في مسعاه العقائدي والفكري، قال تعالى: (وَالَّذِينَ جَاهَدُوا فِينَا لَنَهْدِيَنَّهُمْ سُبُلَنَا وَإِنَّ اللَّهَ لَمَعَ الْمُحْسِنِينَ) العنكبوت: (٦٩).

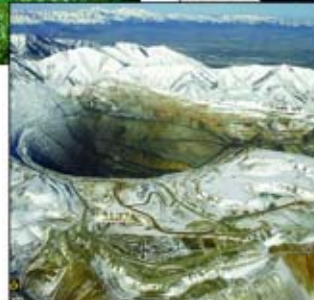
هل تعلم؟

- أن ضوء الشمس يصل إلى الأرض في ٨ دقائق.
- أن الفيل يشم رائحة الإنسان على بعد نصف كيلو متر.
- أن المشوار الذي يقطعه الدم في مجراه كل يوم يبلغ ١٦٨ مليون ميل.
- أن القلب يخفق في اليوم أكثر من ١٠٣ خفقة.
- تدخين سيجارة واحدة ينثر في الهواء أربعة ملايين جزيء من الرماد.
- انه يتساقط في اليوم الواحد من ٢٥ إلى ١٠٠ شعرة ولكن الإنسان الموفور الصحة يستعيدها في اليوم نفسه.
- أن حياة الشعرة لا تزيد على الستين ثم تسقط.
- أن الشعر ينمو بمقدار ١٢ ميليمترا تقريبا في الشهر، وتتوقف سرعة نموه على درجة حرارة الجو في الصيف أسرع نموا منه في الشتاء.

دنا عبد الأمير / ذي قار

أغرب سبع حفري العالم

- الأولى : منجم ميري الماسي - صربيا هذا المكان يحمل عنوان اللغم الماسي .. بعمق ٥٢٥ متراً مع قطر للحفرة في الأعلى يبلغ ١٢٠٠ متراً وقد تم منع عبور الطائرات من فوق هذه المنطقة بسبب قوة الجذب الموجودة في الحفرة مما تسبب في سقوط بعض الطائرات.
- الثانية : عبارة عن منجم في منطقة بري - جنوب أفريقيا تم حفر هذا المكان بدءاً من عام ١٠٩٧ م حيث أنتج من خلاله أكثر من ٣ أطنان من الماس قبل أن يغلق في ١٩١٤ م.
- الثالثا : حفرة بعمق كبير كونت سد مونتليكو وقد تم استخدامه كسد وحاجز للماء لتجنب غرق المدن رابعا : حفرة تمثل وادي بنجهام نتجت من التنقيب الصناعي الذي يعد الأكبر على مستوى كوكب الأرض حيث بدء منذ عام ١٨٣٦ م وما زال مستمراً لحد الآن مما زيد في حجم الحفرة باستمرار حيث يبلغ عمقها ٥٧,٠ ميل ويعرض ٢,٥ ميل
- خامسا : الفتحة الزرقاء العظيمة المسماة بلاز وهي ظاهرة جغرافية مذهشة تقع على بعد ٦٠ ميلا عن جزيرة بليز ورغم أن هناك فتحات زرقاء عديدة حول العالم لكن ليست بغرابة هذه.
- سادسا : منجم ديفاك - كندا هذا المنجم المدهش يوجد على بعد ٣٠٠ كيلومترا من المنطقة الشمالية الشرقية في كندا، والماء المحيط بالمنطقة يشبه الماء المتجمد.
- سابعا : الحفرة العميقة والغريبة التي تشكلت بفعل انهيار أرضي في مجمع سكني في جمهورية غواتيمالا، ويقال أن انكسار أنابيب مياه المجاري هي من تسبب في بدايتها ثم انجراف وتآكل طبقات القشرة الأرضية ثم انهيار مساحة كبيرة جدا منها، ولا يستبعد أن هناك أسبابا غيبية وراء ذلك.



أتباع إبليس هدموا المراقد وأتباع أهل البيت والملائكة يعمروها

يستعد به لقبول إلهام الملك، وأما الأعمال القبيحة فتورث للقلب ظلمة وكدورة يستعد بها لقبول وسوسة الشيطان، فالأول متحد مع الملائكة المقربين، والثاني متحد مع الشيطان الرجيم، وكلنا يعرف من هم الذين هدموا قبور الأئمة ومن بينها.

هيئة التحرير

والتجرد للشر شيطان لعين، والمتلافي للشر بالرجوع إلى الخير إنسان، فقد ازدوجت في طينة الإنسان شائبتان، واصطحبت فيه سجتان، وكل عبد مصحح نسبه إما إلى ملك أو إلى شيطان؛ لأنه في أول الفطرة له قوة قبول آثار الجميع، وإنما يخرج من القوة إلى الفعل بمزاولة الأعمال؛ أما الأعمال الحسنة فتورث للقلب صفاء وضياء

إن التجرد لمحض الخير دأب الملائكة المقربين الذين هم في أعلى عليين، ومنهم تفيض الخيرات إلى أتباعهم وجنودهم، والتجرد لمحض الشر سجية الشياطين المردودين الذين هم في أسفل سافلين، ومنهم يتعدى الشرور إلى أتباعهم وجنودهم، والرجوع إلى الخير بعد الوقوع بالشر ضرورة الأدميين. فالمتجرد للخير مَلَكٌ مقرب،



...إصداراتها...



الكفيل

موقع العتبة العباسية المقدسة على شبكة الانترنت

يمكن للأخوة المؤمنين الاطلاع على محتويات ابواب موقع العتبة العباسية المقدسة (البث المباشر، المكتبة الاسلامية، المكتبة المصورة، مشاريع العتبة العباسية، مجلة مداد الثقافية) وباللغتين العربية والانكليزية.... و سنسر باستقبال آرائكم ومساهماتكم دعما منكم في التطوير من خلال البريد الالكتروني: info@alkafeel.net

AL-ABBAS HOLY SHRINE WEBSITE



WWW.ALKAFEEL.NET